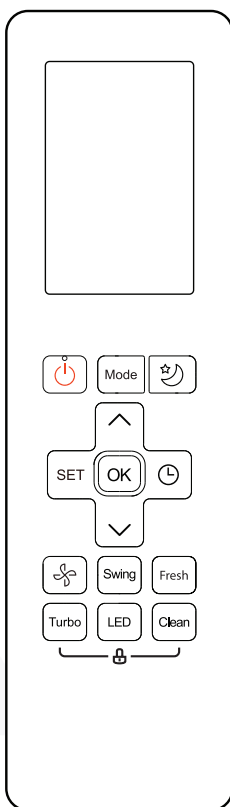


Пульт дистанційного керування кондиціонером

ІНСТРУКЦІЯ З ЕКСПЛУАТАЦІЇ



Моделей:

RG10A2(F2S/H2S/G2S/K2S)/BGEFU1
RG10Y2(F2S/H2S/G2S/K2S/S2S)/BGEF
RG10A10(F2S/G2S/H2S/K2S)/BGEF
RG10A(F2S/H2S/G2S/K2S/S2S/L2S)/BGEF
RG10A(F2S/H2S/G2S/K2S)/BGEFU1
RG10A2(P2S)/BGEF
RG10A2(F2S/H2S/G2S/K2S)/BGCEFU1
RG10A2(F2S/H2S/G2S/K2S)/BGEF
RG10A1(F2S/H2S/G2S/K2S/L2S)/BGEF

Важливе зауваження:

Уважно прочитайте цю інструкцію з експлуатації перед монтажем або використанням вашого нового кондиціонера повітря. Збережіть цю інструкцію для подальшого використання.

Зміст

Технічні характеристики пульта дистанційного керування ...	02
Поводження з пультом дистанційного керування	03
Кнопки та їх функції	04
Індикатори на дисплеї пульта дистанційного керування	06
Як користуватися базовими функціями	08
Як користуватися розширеними функціями	10

ЗВЕРТАЄМО УВАГУ!

Дизайн кнопок на вашому пристрої може дещо відрізнятися від наведеного прикладу.

Якщо внутрішній блок не має певної функції, натискання кнопки цієї функції на на пульті дистанційного керування не матиме жодного ефекту.

За наявності значних розбіжностей між «Посібником з експлуатації пульта дистанційного керування» та «ПОСІБНИКОМ КОРИСТУВАЧА» в описі функцій, переважну силу має ПОСІБНИКА КОРИСТУВАЧА» щодо опису функцій

Технічні характеристики пульта дистанційного керування

Модель	RG10A(F2S/H2S/G2S/K2S)/BGEF, RG10A(F2S/H2S/G2S/K2S)/BGEFU1, RG10A1(F2S/H2S/G2S/K2S)/BGEF, RG10A2(F2S/H2S/G2S/K2S)/BGEFU1, RG10A2(F2S/H2S/G2S/K2S)/BGCEFU1, RG10A(S2S)/BGEF, RG10A(L2S)/BGEF, RG10A2(F2S/H2S/G2S/K2S)/BGCEF, RG10Y2(S2S)/BGEF, RG10A1(L2S)/BGEF, RG10A10(F2S/H2S/G2S/K2S)/BGEF, RG10Y2(F2S/H2S/G2S/K2S)/BGEF,
Номінальна напруга	3,0 В (сухі батарейки R03/LR03×2)
Зона приймання сигналу	8 м
Умови довкілля	-5 °C...60 °C (23 °F...140 °F)

Короткий посібник користувача



НЕ ВПЕВНЕНІ, ДЛЯ ЧОГО ПОТРІБНА ПЕВНА ФУНКЦІЯ?

Детальний опис порядку користування кондиціонером наведений у розділах «Як користуватися базовими функціями» та «Як користуватися розширеними функціями» цього посібника.

ЗВЕРНІТЬ УВАГУ

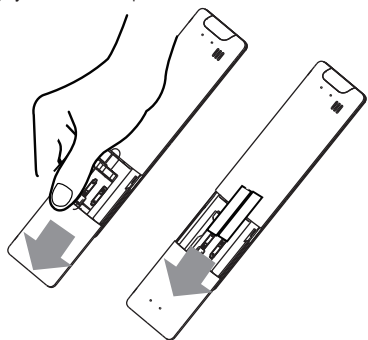
- Вигляд кнопок на вашому пристрої може дещо відрізнятися від показаного прикладу.
- Якщо внутрішній блок не підтримує певну функцію, натискання відповідної функціональної кнопки пульта не призведе до виконання жодних дій.
- У разі значних відмінностей між описом функцій в Посібнику з використання пульта дистанційного керування та ІНСТРУКЦІЇ КОРИСТУВАЧА, пріоритет має опис, що наведено в ІНСТРУКЦІЇ КОРИСТУВАЧА.

Поводження з пультом дистанційного керування

Встановлення та заміна батарейок

Ваш кондиціонер може постачатися з двома батарейками (деякі моделі). Перед використанням вставте батарейки в пульт дистанційного керування.

1. Посуньте вниз та зніміть задню кришку пульта дистанційного керування, щоб відкрити відділення для батарейок.
2. Вставте батарейки з урахуванням полярності (зверніть увагу на символи (+) та (-) у відділенні для батарейок).
3. Знову встановіть кришку батарейного відділення, посунувши її на місце.



! ПРИМІТКИ ЩОДО БАТАРЕЙОК

Для забезпечення оптимальної роботи виробу:

- Не використовуйте одночасно старі та нові батарейки або батарейки різних типів.
- Не залишайте батарейки у пульті дистанційного керування, якщо не плануєте користуватися пристроєм понад 2 місяці.



УТИЛІЗАЦІЯ БАТАРЕЙОК

Не викидайте батарейки разом з несорттованими побутовими відходами. Дотримуйтесь вимог місцевого законодавства щодо порядку утилізації батарейок.

ПОРАДИ ЩОДО КОРИСТУВАННЯ ПУЛЬТОМ ДИСТАНЦІЙНОГО КЕРУВАННЯ

- Максимальна відстань від пульта дистанційного керування до пристрою становить 8 метрів.
- У разі отримання сигналу від пульта дистанційного керування пристрій подає звуковий сигнал.
- Штори, інші матеріали та прямі сонячні промені можуть негативно впливати на роботу приймача інфрачервоного випромінювання.
- Вийміть батарейки з пульта дистанційного керування, якщо не плануєте користуватися ним понад 2 місяці.

ПРИМІТКИ ЩОДО КОРИСТУВАННЯ ПУЛЬТОМ ДИСТАНЦІЙНОГО КЕРУВАННЯ

Цей пристрій відповідає вимогам національних норм і правил.

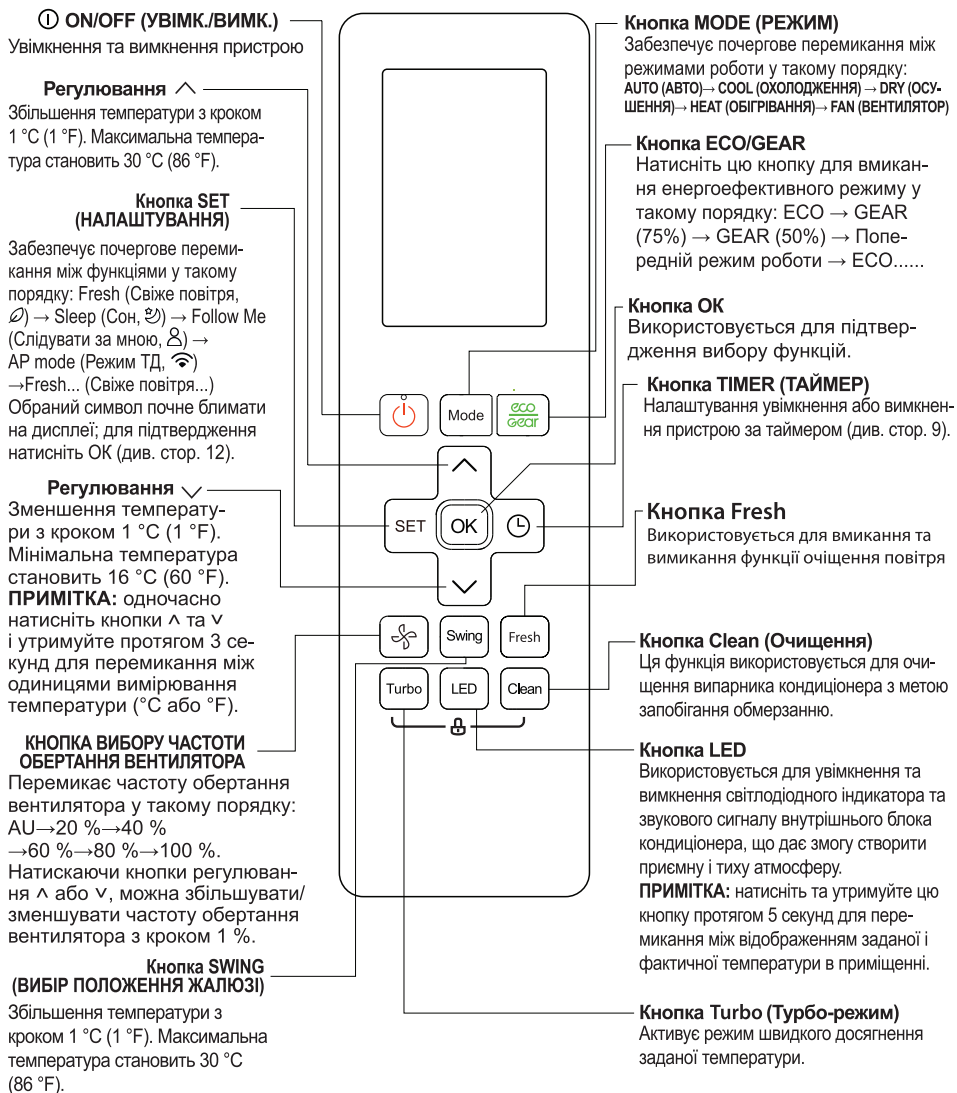
- У Канаді він відповідає вимогам CAN ICES-3(B)/NMB-3(B).
- У США цей пристрій відповідає вимогам частини 15 Правил Федеральної комісії США з питань зв'язку (FCC). Його використання дозволяється з дотриманням двох умов:
 - (1) Цей пристрій не має бути джерелом шкідливих завад, і
 - (2) цей пристрій має приймати без негативних наслідків будь-які завади, зокрема такі, що можуть призводити до збоїв у його роботі.

Це обладнання було випробувано та визнано таким, що відповідає обмеженням для цифрових пристроїв класу B відповідно до частини 15 Правил Федеральної комісії зі зв'язку США. Ці обмеження призначені для забезпечення прийняттого захисту від шкідливих завад у разі встановлення обладнання в житлових приміщеннях. Це обладнання генерує, використовує та може випромінювати радіочастотну енергію та, у разі неправильного використання, може створювати шкідливі для радіозв'язку завади. Проте немає жодної гарантії того, що конкретна установка не генеруватиме завади під час експлуатації. Якщо обладнання створює шкідливі перешкоди для приймання радіо- або телевізійних сигналів, що можна визначити, вимкнувши та знову ввімкнувши його, користувачеві рекомендується спробувати усунути їх, виконавши одну або декілька з описаних нижче дій:

- Змінити орієнтацію або місце розташування приймальної антени.
- Збільшити відстань між обладнанням і приймачем.
- Під'єднати обладнання та приймач до розеток у різних електричних ланцюгах.
- Звернутися по допомогу до дилера або кваліфікованого фахівця з радіо- та телевізійної техніки.
- Зміни або модифікації, здійснені без схвалення, можуть призвести до втрати дозволу на використання обладнання.

Функціональні кнопки

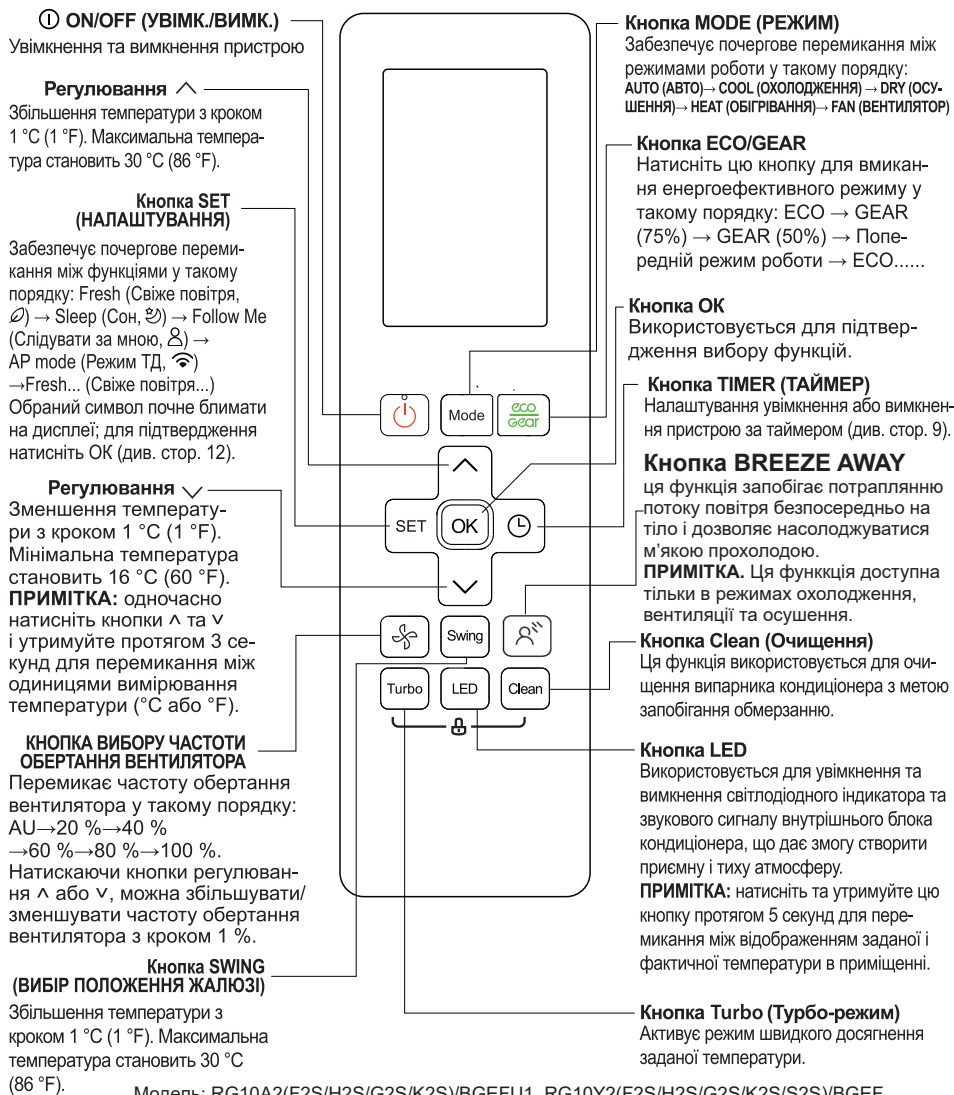
Перед початком користування новим кондиціонером обов'язково ознайомтесь із цим пультом дистанційного керування. Нижче наведено стислий опис пульта дистанційного керування. Вказівки щодо керування кондиціонером див. у розділі **Як користуватися базовими функціями** цієї інструкції.
ПРИМІТКА: Не вмикайте режим HEAT (ОБІГРІВАННЯ), якщо придбана вами модель призначена тільки для охолодження. Режим обігрівання не підтримується пристроями, призначеними тільки для охолодження.



Модель: RG10A1(F2S/H2S/G2S/K2S/L2S)/BGEF

Функціональні кнопки

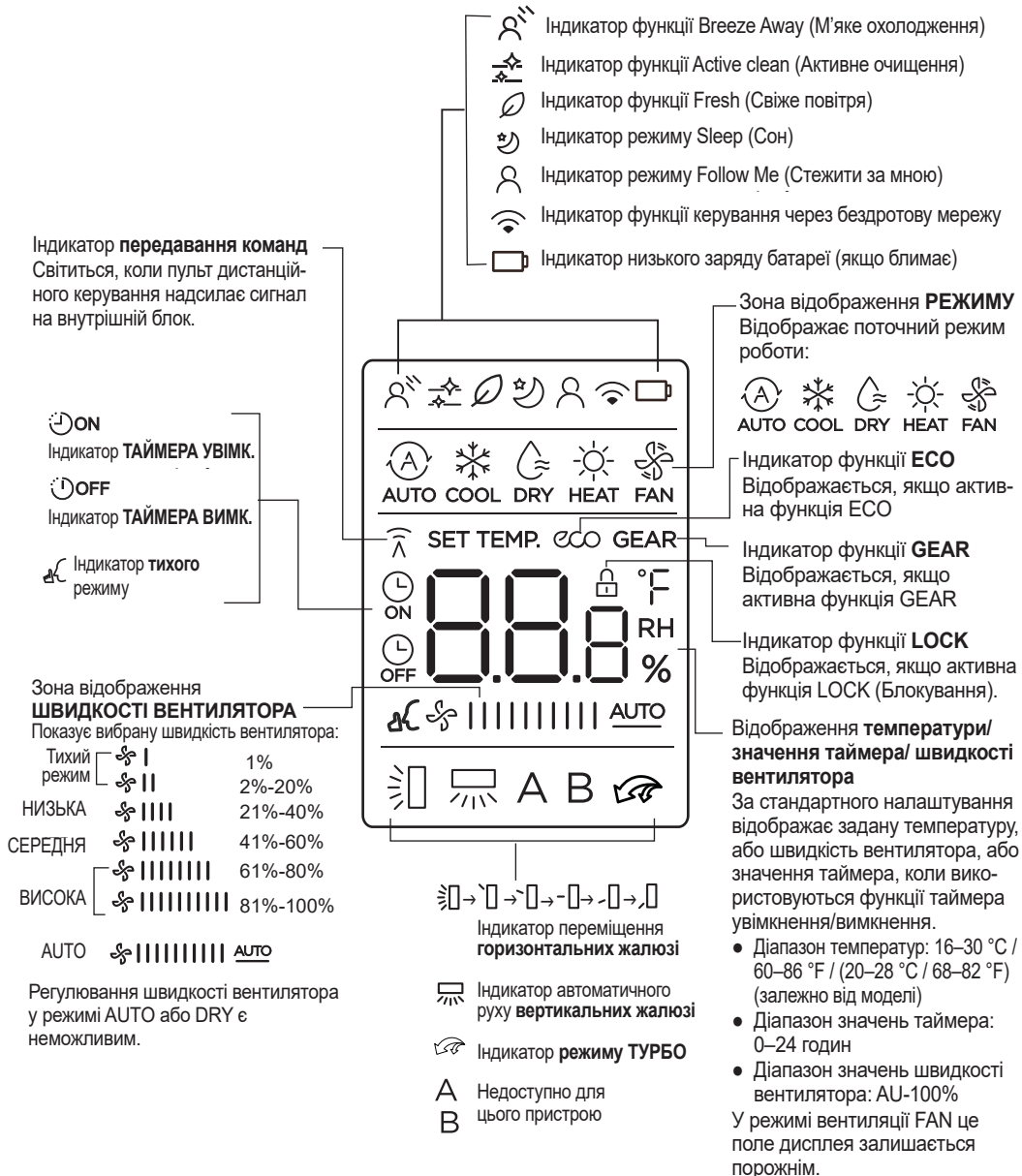
Перед початком користування новим кондиціонером обов'язково ознайомтесь із цим пультом дистанційного керування. Нижче наведено стислий опис пульта дистанційного керування. Вказівки щодо керування кондиціонером див. у розділі **Як користуватися базовими функціями** цієї інструкції.
ПРИМІТКА: Не вмикайте режим HEAT (ОБІГРІВАННЯ), якщо придбана вами модель призначена тільки для охолодження. Режим обігрівання не підтримується пристроями, призначеними тільки для охолодження.



Модель: RG10A2(F2S/H2S/G2S/K2S)/BGFEU1, RG10Y2(F2S/H2S/G2S/K2S/S2S)/BGEF
RG10A10(F2S/G2S/H2S/K2S)/BGEF(20-28 C/68-82 F)
RG10A(F2S/H2S/G2S/K2S/S2S/L2S)/BGEF, RG10A(F2S/H2S/G2S/K2S)/BGFEU1
RG10A2(P2S)/BGEF(Fresh feature is not available)
RG10A2(F2S/H2S/G2S/K2S)/BGCEU1, RG10A2(F2S/H2S/G2S/K2S)/BGCEF
(Моделі тільки для охолодження, режими AUTO та HEAT недоступні)

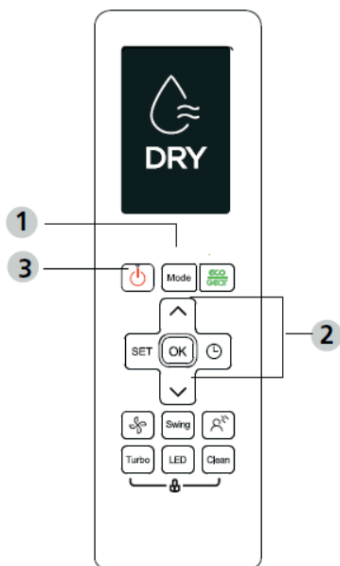
Індикатори на дисплеї пульта дистанційного керування

Інформація відображається лише коли пульт дистанційного керування увімкнений.



Примітка.

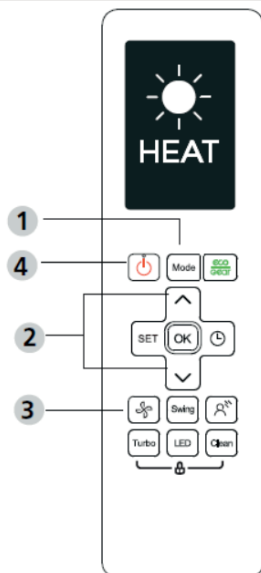
Всі індикатори на рисунку показані з ілюстративною метою. Під час реальної роботи на дисплеї відображаються лише індикатори відповідних функцій.



Режим FAN

1. Виберіть режим вентиляції **FAN** натисканням кнопки **MODE**.
2. Виберіть швидкість вентилятора у діапазоні AU-100% натисканням кнопки **ШВИДКОСТІ ВЕНТИЛЯТОРА**.
3. Натисніть кнопку **УВИМКНЕННЯ/ВИМКНЕННЯ**, щоб увімкнути пристрій.

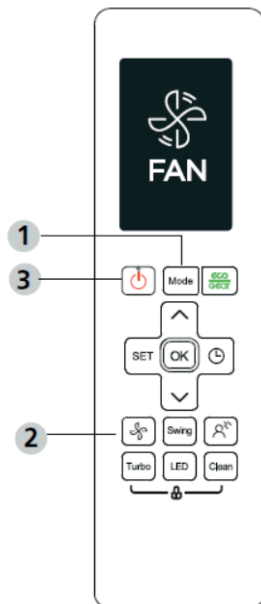
ПРИМІТКА. У режимі вентиляції FAN неможливо змінювати задану температуру, тому на дисплеї пульта дистанційного керування температура відобразиться не буде.



Режим DRY (осушення)

1. Виберіть режим осушення **DRY** натисканням кнопки **MODE**.
2. Встановіть бажану температуру за допомогою кнопки **TEMP ^** або **TEMP v**.
3. Натисніть кнопку **УВИМКНЕННЯ/ВИМКНЕННЯ**, щоб увімкнути пристрій.

ПРИМІТКА. У режимі осушення DRY неможливо змінювати **ШВИДКІСТЬ ВЕНТИЛЯТОРА**.



Режим HEAT

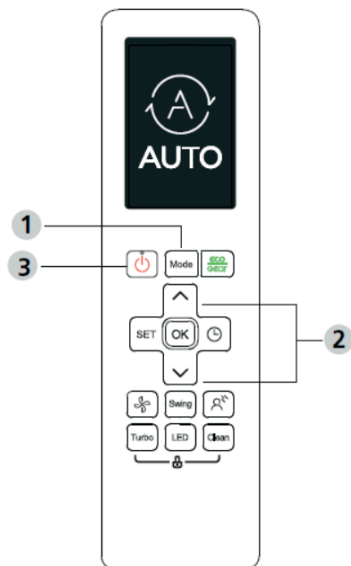
1. Виберіть режим обігріву **HEAT** натисканням кнопки **MODE**.
2. Встановіть бажану температуру за допомогою кнопки **TEMP ^** або **TEMP v**.
3. Виберіть швидкість вентилятора у діапазоні AU-100% натисканням кнопки **ШВИДКОСТІ ВЕНТИЛЯТОРА**.
4. Натисніть кнопку **УВИМКНЕННЯ/ВИМКНЕННЯ**, щоб увімкнути пристрій.

ПРИМІТКА. Зі зниженням зовнішньої температури ефективність роботи вашого пристрою у режимі обігрівання HEAT також може знижуватися. У таких випадках рекомендуємо використовувати кондиціонер у поєднанні з іншими нагрівальними приладами.

Як користуватися базовими функціями

Основні функції

УВАГА! Перед використанням переконайтесь, що кондиціонер під'єднано до електромережі й на нього подається живлення.



Режим COOL

1. Виберіть режим охолодження **COOL** натисканням кнопки **MODE**.
2. Встановіть бажану температуру за допомогою кнопки **TEMP ^** або **TEMP v**.
3. Виберіть швидкість вентилятора у діапазоні AU-100% натисканням кнопки **ШВИДКОСТІ ВЕНТИЛЯТОРА**.
4. Натисніть кнопку **УВІМКНЕННЯ/ВИМКНЕННЯ**, щоб увімкнути пристрій.

НАЛАШТУВАННЯ ТЕМПЕРАТУРИ

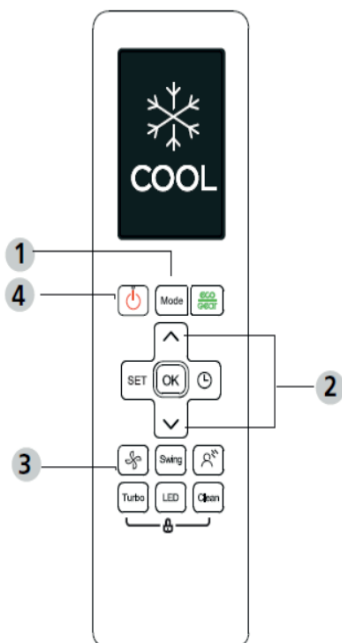
Робочий діапазон температур пристроїв становить 16–30 °C (60–86 °F) / 20–28 °C (68–82 °F). Задану температуру можна збільшувати або зменшувати з кроком 1 °C (1 °F).

Режим AUTO

У режимі **AUTO** пристрій автоматично вмикатиме режим **COOL**, **FAN** або **HEAT** залежно від заданої температури.

1. Виберіть режим автоматичної роботи **AUTO** натисканням кнопки **MODE**.
2. Встановіть бажану температуру за допомогою кнопки **TEMP ^** або **TEMP v**.
3. Натисніть кнопку **УВІМКНЕННЯ/ВИМКНЕННЯ**, щоб увімкнути пристрій.

ПРИМІТКА. У режимі автоматичної роботи **AUTO** неможливо змінювати **ШВИДКІСТЬ ВЕНТИЛЯТОРА**.



Налаштування ТАЙМЕРА

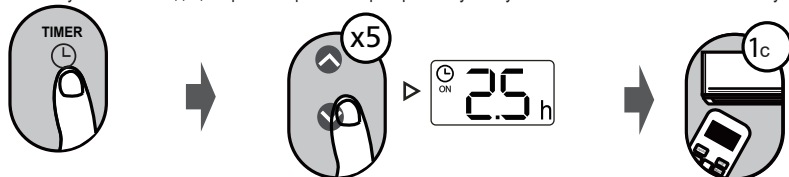
ТАЙМЕР УВІМКНЕННЯ/ВИМКНЕННЯ задає період часу, через який відбувається автоматичне увімкнення/вимкнення пристрою.

Налаштування ТАЙМЕРА УВІМКНЕННЯ

Натисніть кнопку TIMER, щоб ЗАПУСТИТИ послідовність відкладеного автоматичного увімкнення кондиціонера.

Кілька разів натисніть кнопку Temp. up або Temp. down, щоб задати період часу, через який пристрій має увімкнутися.

Кілька разів натисніть кнопку Temp. up або Temp. down, щоб задати період часу, через який ПРИСТРІЙ має увімкнутися.

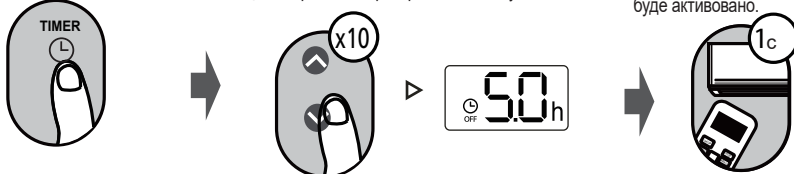


Налаштування ТАЙМЕРА ВИМКНЕННЯ

Натисніть кнопку TIMER, щоб ЗАПУСТИТИ послідовність відкладеного автоматичного вимкнення кондиціонера.

Кілька разів натисніть кнопку Temp. up або Temp. down, щоб задати період часу, через який пристрій має вимкнутися.

Спрямуйте пульт в напрямку внутрішнього блока та зачекайте одну секунду. Після цього функцію ТАЙМЕРА ВИМКНЕННЯ буде активовано.

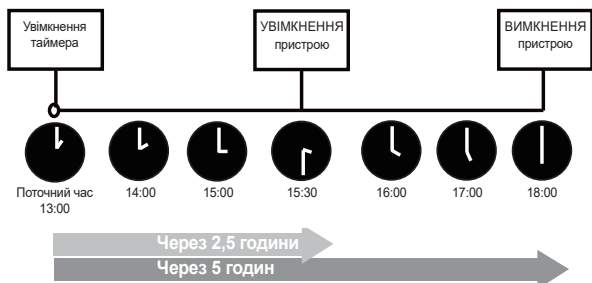
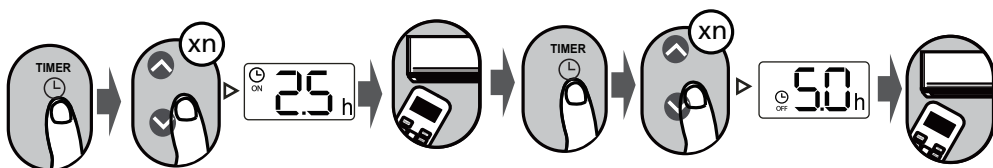


ПРИМІТКА.

- Під час налаштування функцій ТАЙМЕРА УВІМКНЕННЯ та ТАЙМЕРА ВИМКНЕННЯ, у діапазоні від 0 до 10 годин кожне натискання кнопки збільшуватиме період часу на 30 хвилин. У діапазоні від 10 до 24 годин, крок збільшення періоду часу становить 1 годину. Наприклад, натисніть кнопку 5 разів, щоб отримати значення 2,5 години або 10 разів, щоб отримати значення 5 годин. Наступне натискання після значення 24 години скидає таймер на 0.
- Обидва таймери можна вимкнути, встановивши період часу рівним «0.0h».

Налаштування ТАЙМЕРА УВІМКНЕННЯ та ВИМКНЕННЯ (приклад)

Пам'ятайте, що відлік часу в годинах для обох функцій починається з поточного моменту.

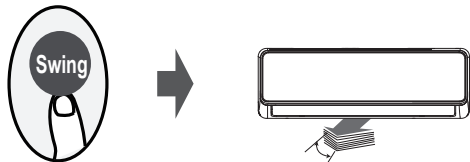


Приклад. Якщо поточний час становить 13:00, а таймер було встановлено, як показано на рисунку вище, пристрій увімкнеться через 2,5 години (15:30) і вимкнеться о 18:00.

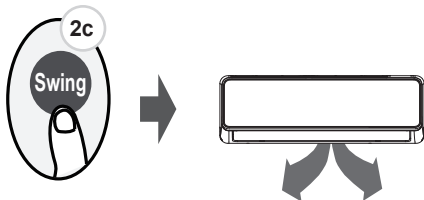
Як користуватися розширеними функціями

Функція руху жалюзі Swing

Натисніть кнопку Swing.

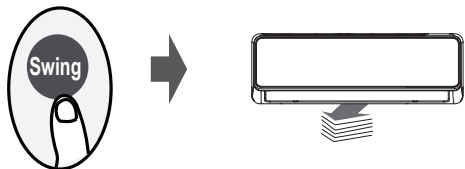


Після натискання кнопки Swing горизонтальні жалюзі почнуть автоматично рухатися вгору-вниз. Натисніть кнопку знову, щоб зупинити рух жалюзі.



Довге натискання протягом більш ніж 2 секунди активує функцію руху вертикальних жалюзі (залежно від моделі).

Напрямок повітряного потоку



Повторне натискання кнопки SWING дає змогу обрати один з п'яти напрямків потоку повітря. Після кожного натискання жалюзі переміщуватимуться у певному діапазоні. Натискайте кнопку, доки не отримаєте бажаний напрямок.

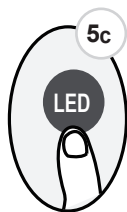
ПРИМІТКА. Коли пристрій вимкнений, одночасне натискання та утримання протягом однієї секунди кнопок **MODE** і **SWING** дає змогу відкрити жалюзі на певний кут задля зручності очищення. Для повернення жалюзі у вихідне положення одночасно натисніть і утримуйте протягом однієї секунди кнопки **MODE** і **SWING** (залежно від моделі).

ДИСПЛЕЙ ВНУТРІШНЬОГО БЛОКА



Натисніть кнопку LED.

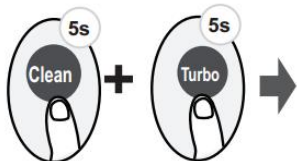
Натисніть цю кнопку, щоб увімкнути або вимкнути дисплей на внутрішньому блоці.



Натисніть і утримуйте цю кнопку протягом більше ніж 5 секунд (для деяких моделей).

Натисніть і утримуйте цю кнопку протягом більше ніж 5 секунд, і дисплей внутрішнього блока почне показувати фактичну температуру у приміщенні. Знову натисніть кнопку протягом більше ніж 5 секунд, щоб повернутися до відображення встановленої температури.

Функція БЛОКУВАННЯ



Одночасно натисніть кнопку «Очищення» та кнопку «Турбо» одночасно більше 5 секунд, щоб активувати функцію блокування. Усі кнопки не реагуватимуть, окрім повторного натискання цих двох кнопок протягом двох секунд, щоб вимкнути блокування

Функція ECO/GEAR



Натисніть кнопку X-ECO, щоб перейти до енергоефективного режиму в такій послідовності:
ECO → GEAR (75%) → GEAR (50%) → Попередній режим роботи → ECO
Примітка. Ця функція доступна тільки в режимі охолодження COOL.

Робота в режимі ECO:

У разі натискання цієї кнопки в режимі охолодження, пульт дистанційного керування з метою економії енергії автоматично встановить значення температури рівним 24 °C /75 °F, швидкість вентилятора буде змінена на Auto (але тільки за умови, що задана температура нижча за 24 °C /75 °F). Якщо задана температура вища за 24 °C /75 °F, після натискання кнопки ECO швидкість вентилятора буде змінена на Auto, а значення температури залишиться незмінним.

ПРИМІТКА.

Щоб вимкнути режим ECO, натисніть кнопку ECO, перемкніть режим або встановіть значення температури меншим за 24 °C /75 °F.

У режимі ECO значення заданої температури становить 24 °C /75 °F або вище. Це може призвести до недостатнього охолодження. Якщо ви почуваетесь некомфортно, повторно натисніть кнопку ECO, щоб вимкнути режим.

Робота у режимі GEAR:

Натисніть кнопку ECO/GEAR, щоб перейти до режиму GEAR в такій послідовності:
75% (споживання до 75% електроенергії)



50% (споживання до 50% електроенергії)



Попередній режим роботи

У режимі GEAR на дисплеї пульта дистанційного керування по чергово відображатимуться споживання електроенергії та задана температура.

Функція TURBO



натисніть кнопку TURBO

Коли ви вибираєте функцію Turbo в режимі COOL, пристрій буде дути прохолодним повітрям із найсильнішим налаштуванням вітру, щоб прискорити процес охолодження. Коли ви вибираєте функцію Turbo в режимі HEAT, пристрій буде видувати тепле повітря з найсильнішим налаштуванням вітру, щоб прискорити процес опалення (деякі пристрої). Для блоків з електричними нагрівальними елементами електричний НАГРІВАЛЬНИК активується та прискорює процес нагрівання.

Тихий режим Silence



Щоб активувати Тихий режим роботи, натисніть і утримуйте кнопку швидкості вентилятора протягом більше ніж 2 секунди (для деяких моделей). Оскільки при цьому робоча частота компресора знижується, це може призвести до недостатньої потужності охолодження та обігріву. Щоб вийти з тихого режиму роботи, натисніть кнопку УВИМКНЕННЯ/ВИМКНЕННЯ, Mode, Sleep, Turbo або Clean під час роботи.

Функція FP (Захист від замерзання)

У режимі обігріву HEAT і за заданої температури 16 °C /60 °F або 20 °C /68 °F, натисніть цю кнопку 2 рази протягом однієї секунди (для моделі RG10A10(B2)/BGEF).



Пристрій працюватиме з високою швидкістю вентилятора (коли компресор увімкнено) та з автоматично встановленою температурою на 8 °C /46 °F.

Примітка. Ця функція призначена лише для кондиціонерів з тепловим насосом.

Натисніть цю кнопку 2 рази протягом однієї секунди в режимі обігріву HEAT за встановленої температури 16 °C /60 °F або 20 °C /68 °F (для моделі RG10A10(B2)/BGEF), щоб активувати функцію FP. Скасувати функцію можна натисканням кнопок Вмикання/Вимикання, Sleep, Mode, Швидкості вентилятора і Налаштування температури.

Функція Clean

Натисніть кнопку очищення, щоб активувати функцію самоочищення або активного очищення (залежно від моделі)



Активна функція очищення:

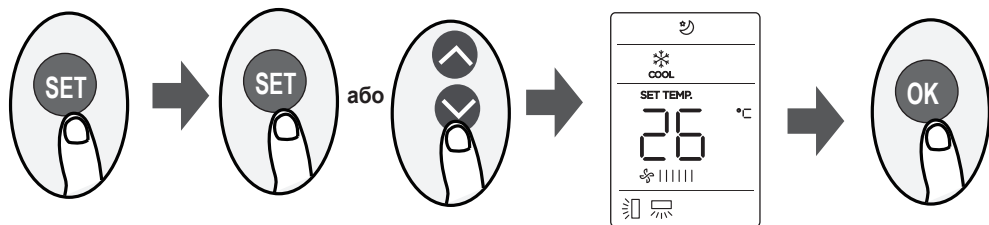
Технологія Active Clean змиває пил, цвіль і жир, які можуть спричиняти запахи, коли вони прилипають до теплообмінника, автоматично заморожуючи, а потім швидко розморожуючи інші. Коли цю функцію увімкнено, на дисплеї внутрішнього блоку з'являється «CL», через 20–45 або 130 (залежно від моделі) хвилин пристрій автоматично вимкнеться та скасує функцію ОЧИЩЕННЯ.

Функція самоочищення:

Повітряні бактерії можуть розвиватися у волозі, яка конденсується навколо теплообмінника в пристрої. При регулярному використанні більша частина вологи випаровується з пристрою. Після натискання кнопки CLEAN ваш пристрій автоматично очиститься. Після очищення пристрій автоматично вимкнеться. Натискання кнопки CLEAN посеред циклу призведе до скасування операції та вимкнення пристрою. Ви можете використовувати CLEAN скільки завгодно часто.

Примітка: цю функцію можна активувати лише в режимі ОХОЛОДЖЕННЯ або СУШІННЯ.

Вибір функцій кнопкою SET



- Натисніть кнопку SET, щоб відкрити меню функцій. Після цього виберіть потрібну функцію натисканням кнопки SET або TEMP \downarrow чи TEMP \uparrow . На дисплеї почне блимати знак вибраної функції; натисніть кнопку OK для підтвердження.
- Для скасування вибраної функції виконайте дії, що описані вище.
- При натисканні кнопки SET відбувається почергове перемикання між функціями у такій послідовності: Breeze Away* (М'яке охолодження ☼) → Fresh* (Свіже повітря ☼) Sleep (Сон ☾) → Follow Me (Стежити за мною, ☺) → AP mode (Режим ТД, ☺)
[*]: Якщо на вашому пульті дистанційного керування є окрема кнопка Breeze Away або кнопка Fresh, ви не зможете вибрати функцію Breeze Away або Fresh кнопкою SET.

Функція Breeze Away (☼) (для деяких моделей):

Ця функція запобігає потраплянню потоку повітря безпосередньо на тіло і дозволяє насолоджуватися м'якою прохолодою.

ПРИМІТКА. Ця функція доступна тільки в режимах охолодження, вентиляції та осушення.

Функція FRESH (☼) (для деяких моделей):

Коли функція FRESH (Свіже повітря) активна, вмикається іонізатор/плазмовий пиловловлювач (залежно від моделі), який допомагає видаляти з повітря пилок та бруд.

Функція SLEEP (☾):

Функція SLEEP (Сон) використовується для зниження енергоспоживання під час вашого сну, коли для комфортного самопочуття не обов'язково підтримувати певні налаштування температури. Цю функцію можна активувати тільки за допомогою пульта дистанційного керування. Детальнішу інформацію див. у розділі «Робота у режимі sleep» ІНСТРУКЦІЇ КОРИСТУВАЧА.

Примітка. У режимі FAN або DRY функція SLEEP недоступна.

Функція Follow me (☺):

Функція FOLLOW ME (Стежити за мною) активує режим, у якому пульт дистанційного керування вимірює температуру в місці свого перебування та через кожні 3 хвилини передає ці дані кондиціонеру. У режимах AUTO, COOL або HEAT вимірювання кімнатної температури за допомогою пульта дистанційного керування (замість внутрішнього блока) дозволяє підтримувати оптимальну температуру в зоні навколо вас та забезпечити максимальний комфорт.

ПРИМІТКА. Натисніть і утримуйте кнопку Boost протягом семи секунд, щоб запустити/зупинити функцію пам'яті функції Follow Me.

- Після запуску функції пам'яті на дисплеї протягом 3 секунд відображається індикація «On».
- Після зупинки функції пам'яті на дисплеї протягом 3 секунд відображається індикація «OFF».
- Якщо функція пам'яті активована, натискання кнопки увімкнення/вимкнення, зміна режиму або вимкнення живлення не призведе до вимкнення функції Follow me.

Функція ТД (☺) (для деяких моделей):

Виберіть режим ТД (точки доступу) для налаштування під'єднання до бездротової мережі. В деяких моделях кнопка SET не активує цей режим. Щоб увійти в режим точки доступу, натисніть кнопку LED сім разів поспіль протягом 10 секунд.



Конструкція і технічні характеристики можуть бути змінені без попереднього сповіщення для поліпшення якості продукції. Проконсультуйтеся з відділом продажу або виробником для більш детальної інформації.